



## 30ª Informação do GT Estenfiliose

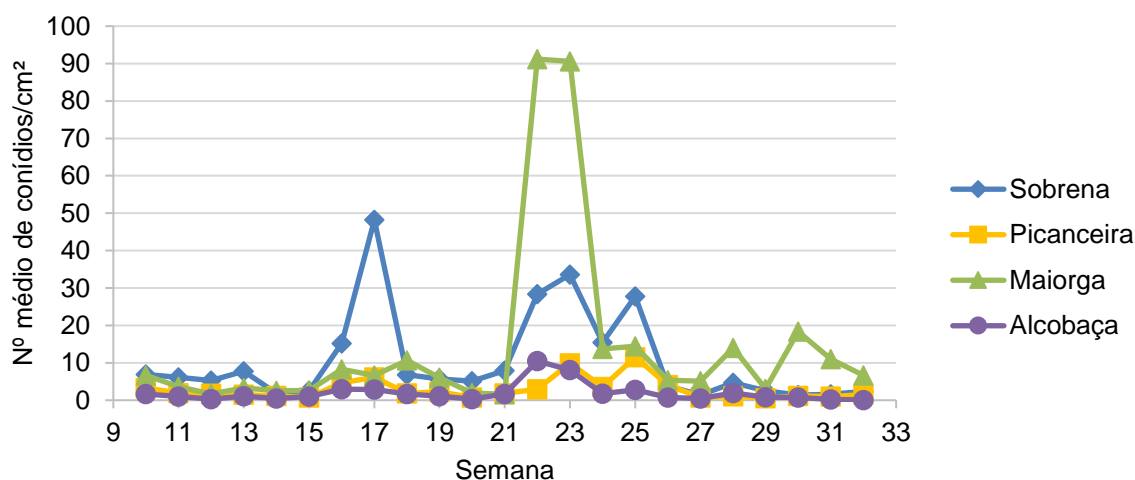
17 de agosto de 2023

O INIAV, I.P., como coordenador do GT Estenfiliose, informa que na **semana 32** (7 a 14 de agosto) **os resultados da monitorização** foram os seguintes:

### Número médio de conídios

O número médio de conídios/cm<sup>2</sup>/semana/pomar **diminuiu acentuadamente** no pomar de Alcobaça, **diminuiu moderadamente** no pomar da Maiorga **aumentou moderadamente** nos pomares da Sobrena e da Picanceira (gráfico 1).

Gráfico 1 - Número médio de conídios/cm<sup>2</sup>/semana/pomar



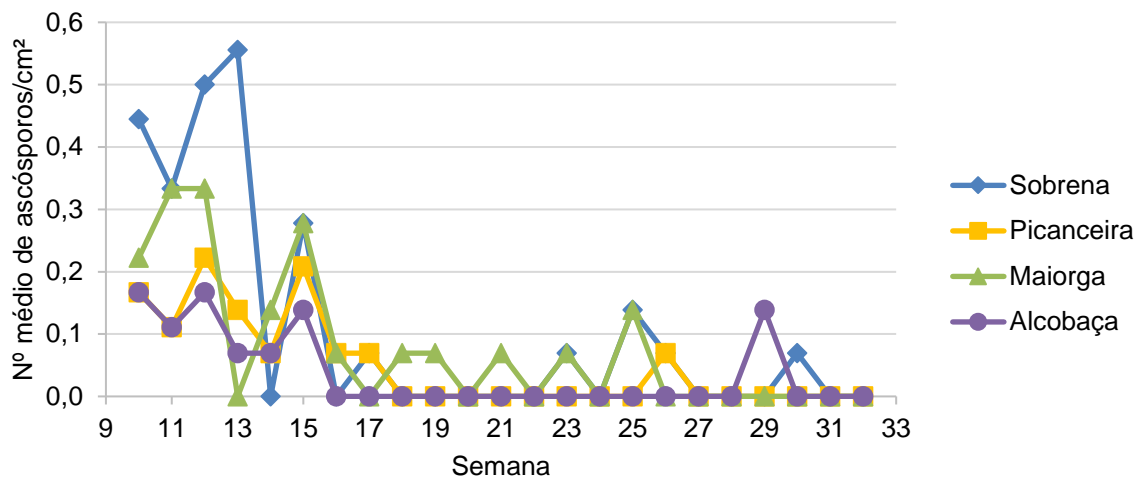
O pomar da Maiorga apresentou o **maior** número médio de conídios/cm<sup>2</sup> (6,6), seguido pelos pomares da Sobrena (2,4), da Picanceira (1,5) e de Alcobaça (0,1).

### Número médio de ascósporos

O número médio de ascósporos/cm<sup>2</sup>/semana/pomar **manteve-se** em todos os pomares monitorizados (gráfico 2).



**Gráfico 2 - Número médio de ascósporos/cm<sup>2</sup>/semana/pomar**

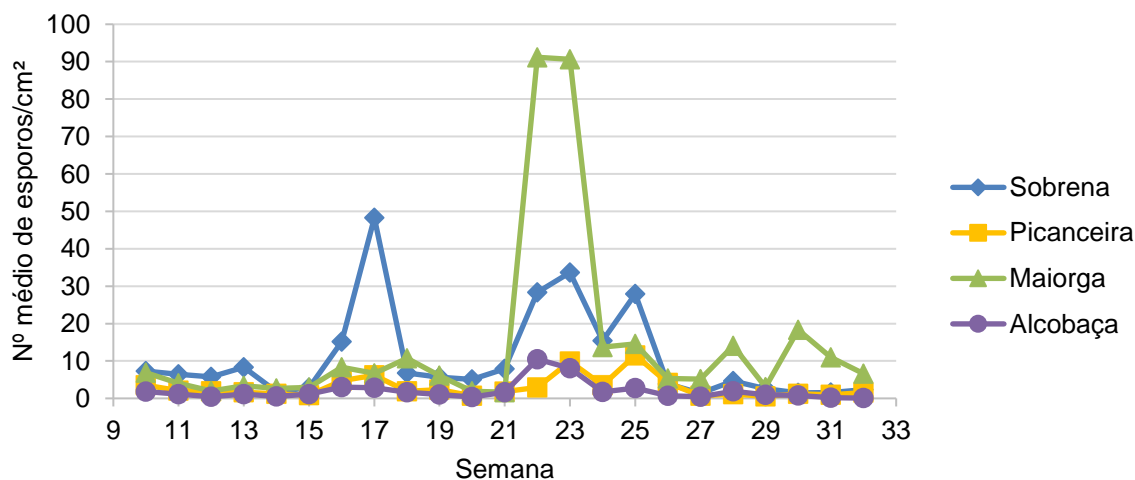


Os pomares monitorizados não registaram a presença de ascósporos.

### Número médio de esporos

O número médio de esporos (conídios + ascósporos) /cm<sup>2</sup>/semana/pomar **diminuiu acentuadamente** no pomar de Alcobaça, **diminuiu moderadamente** no pomar da Maiorga  **aumentou moderadamente** nos pomares da Sobrena e da Picanceira (gráfico 3).

**Gráfico 3 - Número médio de esporos/cm<sup>2</sup>/semana/pomar**



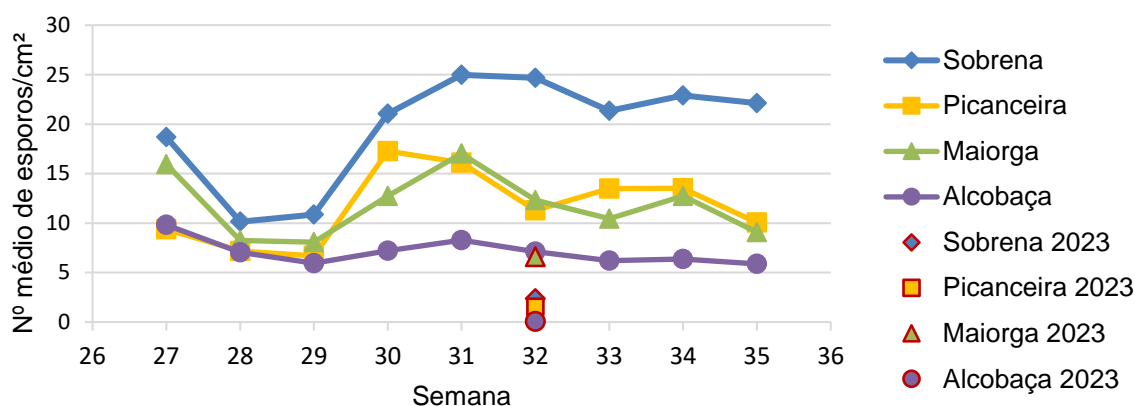


O pomar que apresenta **maior** número médio de esporos/cm<sup>2</sup> (conídios + ascósporos) é o pomar da Maiorga (6,6), seguido pelos pomares da Sobrena (2,4), da Picanceira (1,5) e de Alcobaça (0,1)

### Comparação do número médio de esporos de 2023 em relação à média dos seis anos de monitorização (2017 a 2022)

Comparando a média de 2017 até 2022\* do número médio de esporos/cm<sup>2</sup>/semana/pomar com os da **mesma semana** (semana 32) de 2023 (gráfico 4), verifica-se que os valores **deste ano** são **inferiores** 102,4 vezes no pomar de Alcobaça, 10,4 vezes no pomar da Sobrena, 7,4 vezes no pomar da Picanceira e 1,9 vezes no pomar da Maiorga.

**Gráfico 4 - Comparação do número médio de esporos/cm<sup>2</sup>/semana/pomar do histórico anual (2017 a 2022) com 2023**



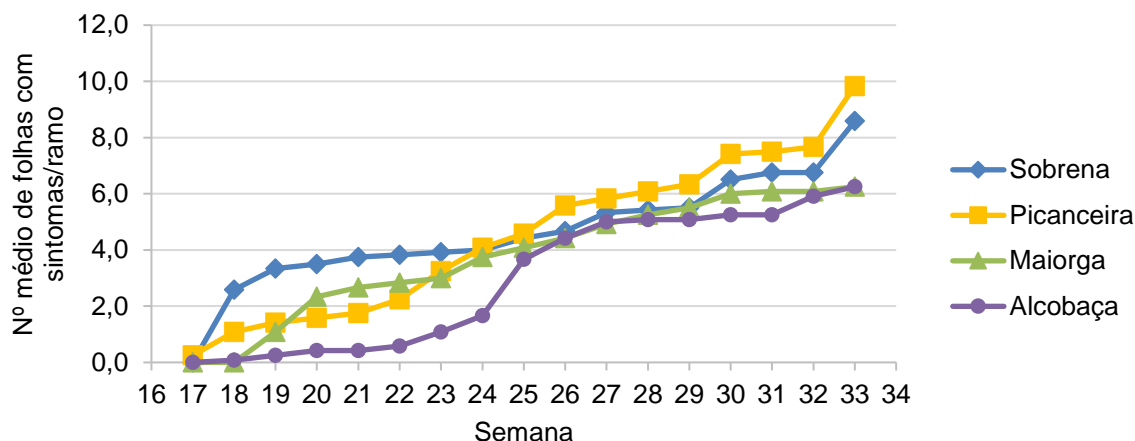
**\*Nota:** A média do número médio de esporos/cm<sup>2</sup>/semana/pomar, no pomar da Picanceira é referente unicamente aos últimos quatro anos de monitorização (2019 a 2022), devido a este pomar ter substituído o da Silveira no final de 2018.

### Número médio de folhas com sintomas de estenfiliose

O número médio de folhas com sintomas de estenfiliose / lançamento jovem / semana / pomar na **semana 33** (14 de agosto)  **aumentou ligeiramente** em todos os pomares monitorizados (gráfico 5).



**Gráfico 5 - Número médio de folhas com sintomas/ramo/semana/pomar**

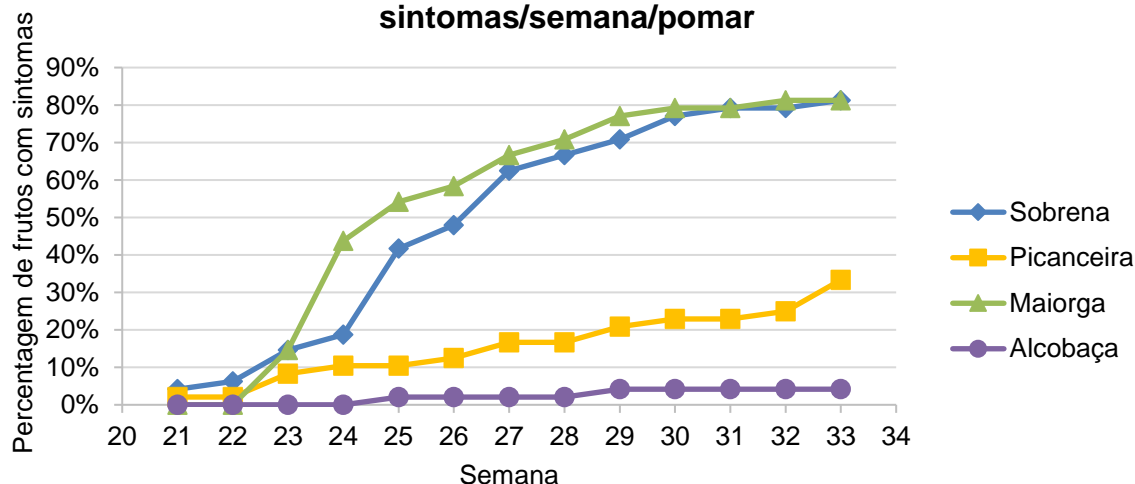


O pomar da Picanceira foi o que apresentou o **maior** número de folhas com sintomas de estenfiliose (9,8), seguido dos pomares da Sobrena (8,6), da Maiorga e de Alcoaça (6,3).

### Percentagem média de frutos com sintomas de estenfiliose

A percentagem média de frutos com sintomas de estenfiliose / semana / pomar na **semana 33** (14 de agosto) **manteve-se** nos pomares da Maiorga e de Alcoaça e  **aumentou ligeiramente** nos pomares da Sobrena e da Picanceira (gráfico 6).

**Gráfico 6 - Percentagem de frutos com sintomas/semana/pomar**





## Grupo de Trabalho para a Estenfiliose

Os pomares da Sobrena e da Maiorga apresentaram a **maior** percentagem de frutos com sintomas (81,3%), seguiram-se os da Picanceira (33,3%) e de Alcobaça (4,2%).

A responsabilidade do conteúdo desta informação é do INIAV, I.P.

**O GT Estenfiliose agradece à AARA, APAS, CAMPOTEC e ao INIAV, I.P. / ENFVN a disponibilização dos pomares.**

O Coordenador do GT Estenfiliose

Entidades Financiadoras desta informação:

Organizações de produtores:



Empresas:

