



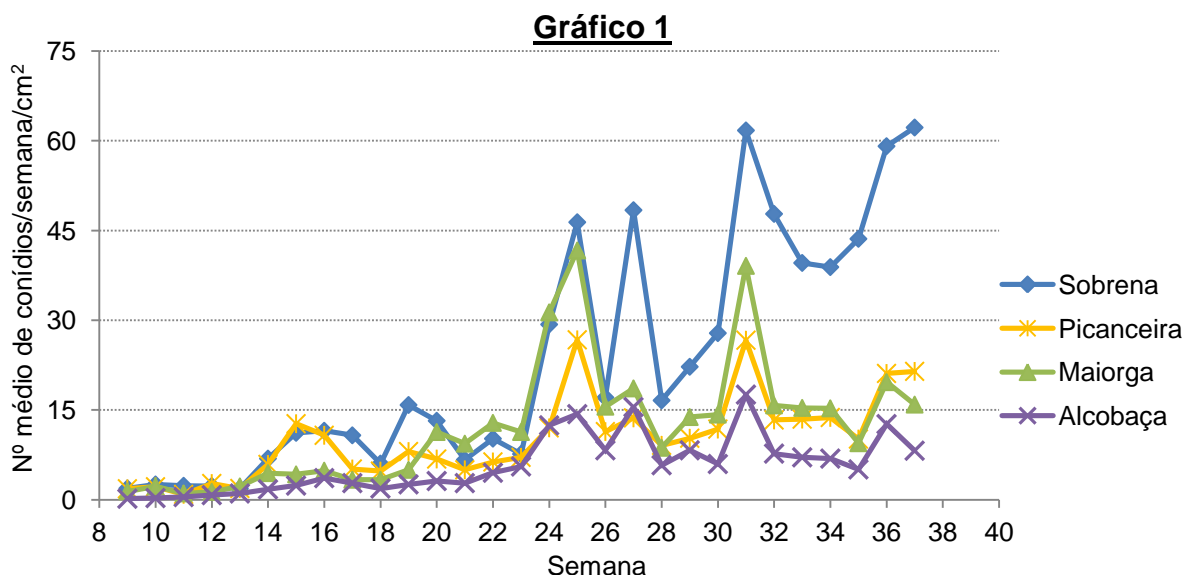
32ª Informação do GT Estenfiliose

22 de setembro de 2021

O **INIAV, I.P.**, como coordenador do GT Estenfiliose, informa que na **semana 37** (13 a 20 de setembro) os resultados da monitorização foram os seguintes:

Número médio de conídios

O número médio de conídios / semana / cm² / pomar **aumentou ligeiramente** nos pomares da Sobrena e da Picanceira e **diminuiu** nos pomares da Maiorga e de Alcobaça (gráfico 1).



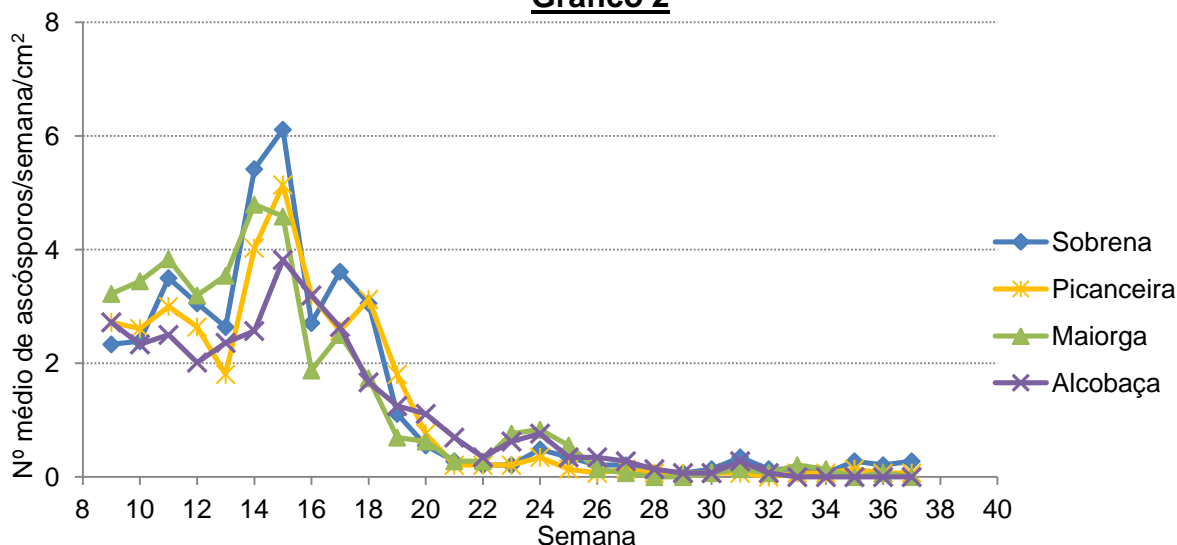
O pomar da Sobrena foi o que apresentou **maior** número médio de conídios por centímetro quadrado (62,2), seguiram-se os pomares da Picanceira (21,5), da Maiorga (15,9) e de Alcobaça (8,2).

Número médio de ascósporos

O número médio de ascósporos / semana / cm² / pomar **aumentou** no pomar da Sobrena, **manteve-se** nos pomares da Picanceira e de Alcobaça e **diminuiu** no pomar da Maiorga (gráfico 2).



Gráfico 2

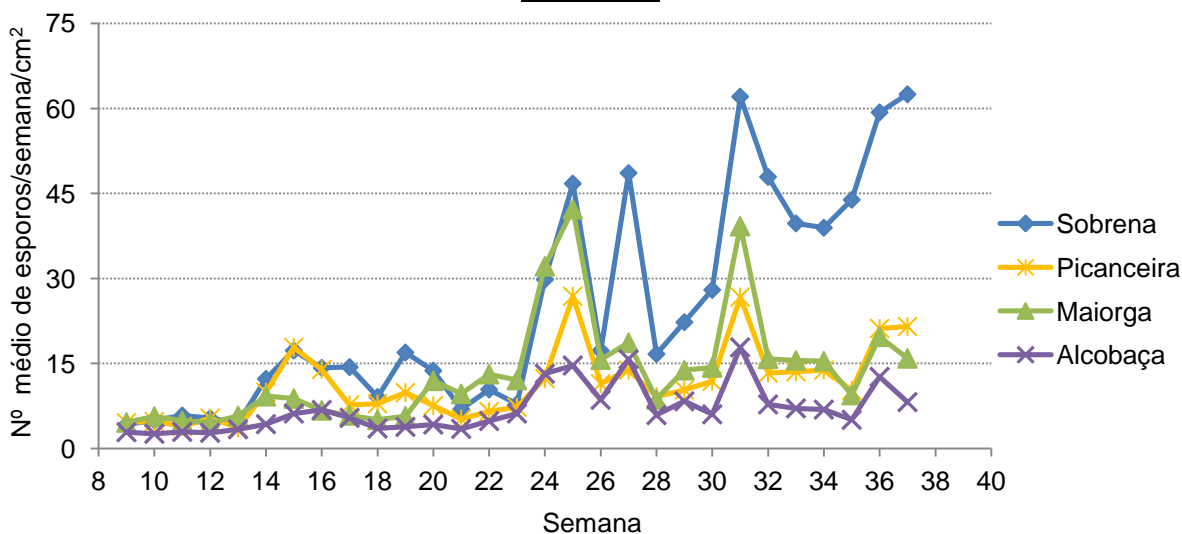


O pomar com **maior** número médio de ascósporos por centímetro quadrado foi o da Sobrena (0,3), seguido pelo pomar da Picanceira (0,1). Os pomares da Maiorga e de Alcobaça **não apresentaram** ascósporos.

Número médio de esporos

O número médio de esporos (conídios + ascósporos) / semana / cm² / pomar **aumentou ligeiramente** nos pomares da Sobrena e da Picanceira e **diminuiu** nos pomares da Maiorga e de Alcobaça (gráfico 3).

Gráfico 3

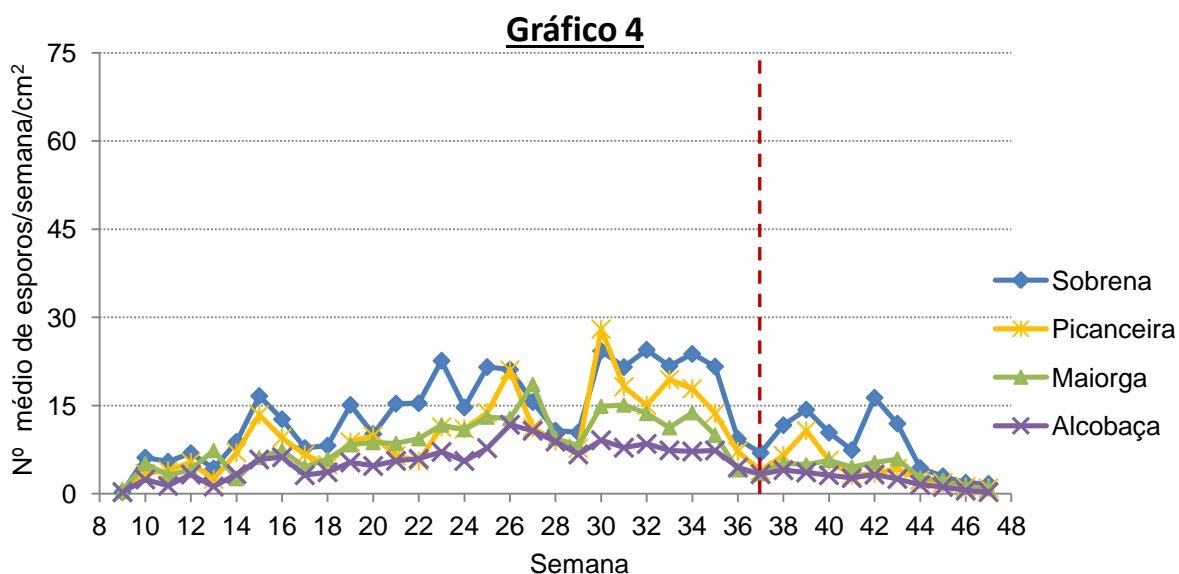




O pomar que apresentou **maior** número médio de esporos por centímetro quadrado foi o da Sobrena (62,5), **sendo este o maior número de esporos contabilizados, neste pomar, desde que se iniciou esta monitorização em 2017**. Seguiram-se os pomares da Picanqueira (21,5), da Maiorga (15,9) e de Alcobaça (8,2).

Comparação do número médio de esporos de 2021 em relação à média dos quatro anos de monitorização

Comparando a média de 2017 até 2020* do número médio de esporos / semana / cm² / pomar (gráfico 4) com a da **mesma semana** (semana 37) de **2021** (gráfico 3), verifica-se que os valores **deste ano** são **superiores** 9,0 vezes no pomar da Sobrena, 5,5 vezes no pomar da Picanqueira, 4,6 vezes no pomar da Maiorga e 2,4 vezes no pomar de Alcobaça.



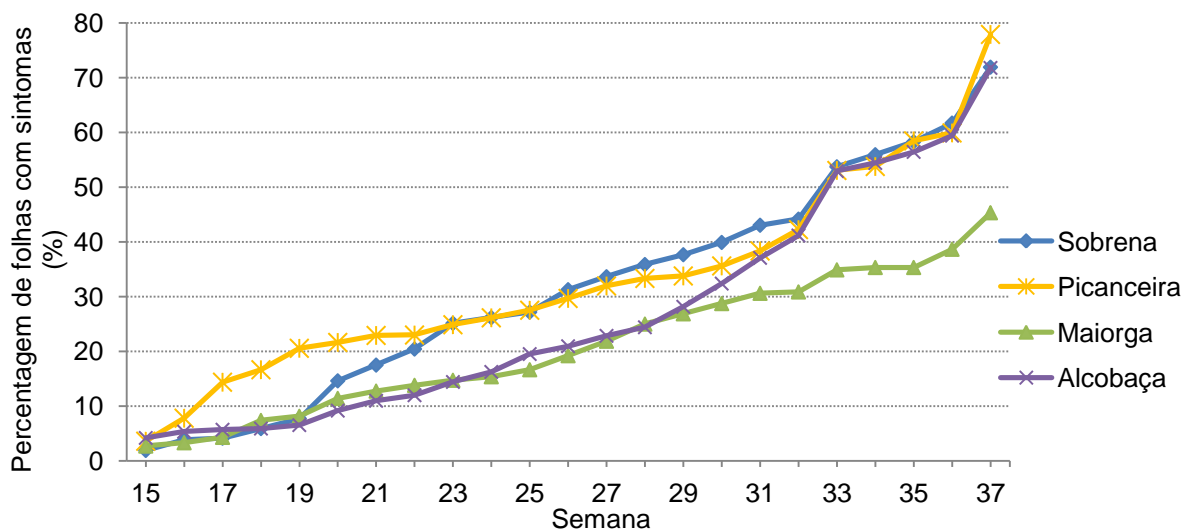
***Nota:** a média do número médio de esporos / semana / cm² / pomar, no pomar da Picanqueira é referente unicamente aos últimos dois anos de monitorização (2019 e 2020), devido a este pomar ter substituído o da Silveira no final de 2018.

Percentagem média de folhas com sintomas de estenfiliose

A percentagem média de folhas com sintomas de estenfiliose / semana / pomar continuou a **aumentar** em **todos** os pomares monitorizados (gráfico 5).



Gráfico 5



Esta semana, o pomar que apresentou a **percentagem mais elevada** de folhas com estenfiliose foi o da Picanceira (77,9%; **+18,0%**), seguiram-se os pomares da Sobrena (71,9%; **+10,2%**), de Alcobaça (71,8%; **+12,4%**) e da Maiorga (45,3%; **+6,7%**).

A responsabilidade do conteúdo desta informação é do INIAV, I.P.

O GT Estenfiliose agradece à AARA, APAS, CAMPOTEC e ao INIAV, I.P. / ENFVN a disponibilização dos pomares.

O Coordenador do GT Estenfiliose



Grupo de Trabalho para a Estenfiliose

Entidades Financiadoras desta informação:

Organizações de produtores:



Empresas:

