

Cinipídeo dos Castanheiros



Dryocosmus kuriphilus Yasumatsu, 1951 (Hymenoptera Cynipidae) (fig.1) é uma das maiores pragas do castanheiro, sendo actualmente considerado uma ameaça para os nossos soutos.

Até ao momento, não foi assinalado em Portugal. Apesar de não constar dos anexos I ou II da Directiva 2000/29/CE, em Junho de 2006 foram tomadas medidas de emergência, pela Comissão das Comunidades Europeias, contra a sua introdução e propagação.

fig. 1 – *Dryocosmus kuriphilus*

1- Origem e distribuição geográfica

Originário da China. Assinalado no Japão em 1941, na Coreia em 1961 e na Geórgia (USA) em 1974.

Na Europa foi assinalado em Itália em 2002 e na França e Eslovénia em 2005.

2- Hospedeiros

Este himenóptero ataca todos os castanheiros em geral, apesar de algumas espécies serem bastante mais sensíveis que outras, como, por exemplo, *Castanea dentata*, *Castanea crenata*, *Castanea mollissima*, *Castanea sativa* e seus híbridos.

A variedade Bouche de Bétizac é bastante resistente, as larvas do insecto não se desenvolvem. Em consequência não há formação de galhas, e as folhas apresentam leves deformações.

3- Sintomas, dispersão e impacto económico

Desde a postura até ao desenvolvimento das larvas não é possível detectar qualquer sintoma, por simples observação visual.

O principal sintoma é o aparecimento de galhas, nos ramos e folhas, a partir de meados de Abril. Inicialmente as galhas são de cor verde-claras (fig.2) passando a rosadas (fig.3). A sua dimensão oscila entre 5 e 20 mm.

O insecto ao induzir a planta para a formação de galhas prejudica o normal desenvolvimento vegetativo o qual se traduz numa diminuição do crescimento dos ramos, e formação de frutos. Pode mesmo conduzir à morte da planta.

A dispersão é feita através do voo das fêmeas adultas, do vento ou da circulação de material infestado.

4- Meios de luta

Se forem encontradas galhas ainda fechadas, por observação em viveiros e nos soutos, as plantas afectadas devem ser cortadas e queimadas.



fig. 2- Galha de cor verde - clara



fig. 3 - Galhas de cor rosada

FRANÇA

5- Biologia e morfologia

Insectos só com uma geração anual. As fêmeas emergem das galhas de meados de Maio a fim de Julho com um tempo de vida de cerca de 10 dias, durante o qual fazem várias posturas de 7-8 ovos por postura (no total pode perfazer mais de 100 ovos) no interior dos gomos foliares das plantas (fig.4). Os ovos são ovais de cor brancos leitosos com 0,1- 0,2 mm de comprimento (fig.5). As eclosões das larvas dão-se ao fim de 30-40 dias. O seu crescimento inicia-se, muito lentamente durante o Outono e Inverno. Na primavera, as larvas, dentro das galhas, (fig.6) transformam-se em pupas. Tendo em conta a variedade de castanheiros, bem como a localização da plantação, e clima, a pupação pode ir de meados de Maio a meados de Julho. As larvas são ápodas, sem olhos e de cor branco- leitoso (fig.7). As pupas são pretas ou castanhas-escuras com 2,5 mm de comprimento (fig.8). Os adultos têm o corpo preto, com o comprimento médio 2,5-3 mm. As patas, escapo, pedicelo das antenas, apex do clipeus e mandíbulas (fig.9) são de cor amarelo acastanhado; as antenas apresentam 14 artículos (fig.10); a célula radial da asa anterior é aberta (fig.11).



fig.4 - Postura em gomo foliar



fig.5 - Ovos

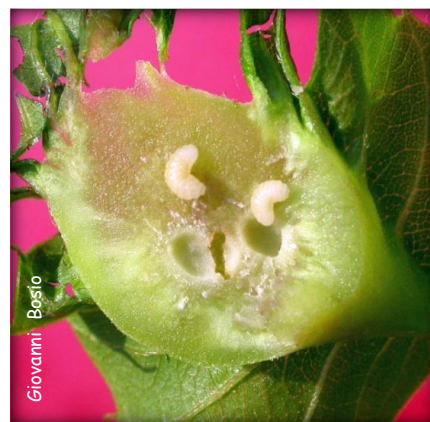


fig.6 - Larvas no interior da galha



fig.7 - Larvas



fig.8 - Pupa



fig.9 - Mandíbulas

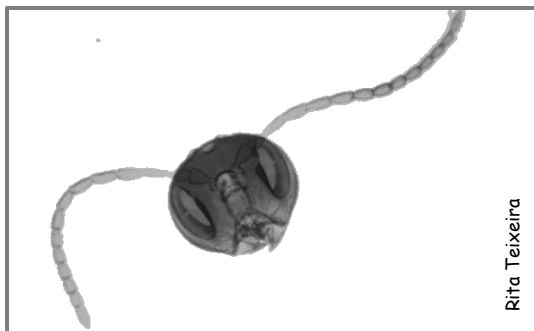


fig.10 - Antenas

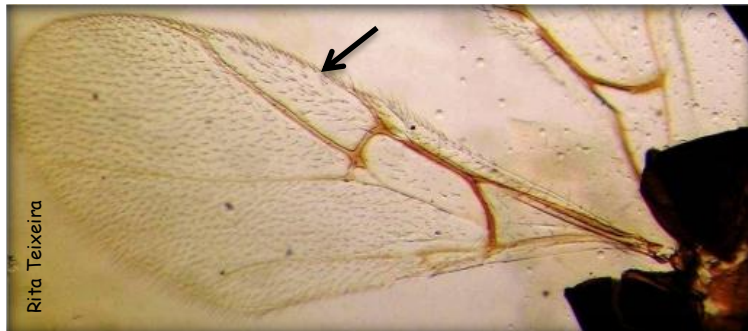


fig.11- Asa anterior

Autor: Rita Teixeira - INRB,IP

Agosto/ 2011

Agradecimentos: a Dr. Nazareno Reggiani dos serviços "Consortio Fitosanitario di Modena Italy", e a Dr. Giovanni Bosio do Phytosanitary Service - Turin (Italy) pela cedência de fotografias .

Bibliografia : BARISELLI, Massimio; VAI, Nicoletta – La "vespa cinese" minaccia il castagno. **Agricoltura:** 93 (2006) 93-94. :: FRANCE. Ministère de l'Agriculture et de la Pêche. Département de la Santé des Forêts Echelon Technique Sud-Est. Service Regional de la Protection des Végétaux – Le cynips, important ravageur du chataignier, decouvert ce printemps dans la haute vallée de la Roya (Alpes-maritimes). Montfavet: SRVP PACA, 2007. 2 p. (Informations technique, 56). :: BOSIO, Giovanni; GERBAUDO, Chiara; Piazza, Enzo - *Dryocosmus kuriphilus* Yasumatsu: Na outline seven years after the first report in Piedmont (Italy) Acta Hort. (ISHS) 866:341-348. :: KNAPICA, Vlasta; SELJAK, Gabrijel; KOLSEK., Marija – Case study na field trip: *Dryocosmus kuriphilus*. In "Workshop on eradication, containment and contingency planning". OEPP / EPPO. 2009. p. 20-21 :: OEPP/EPPO – Data sheet on quarantine pests Fiches informatives sur les organismes de quarantaine *Dryocosmus kuriphilus*. OEPP/EPPO 2005 Bulletin 35, p. 422-424.